



Ultrasound Solutions



TankTest Reporter

MANUALE D'USO

Versione 5 - 2022

Indice

1	Prerequisiti	3
1.1	Il Rilevatore SDT	3
1.2	Microsoft Word®	3
1.3	Il software SDT TankTest Reporter	3
1.4	Specifiche del computer consigliate	3
1.4.1	Sistema operativo	3
1.4.2	Hardware.....	3
2	Scaricare i dati dal rilevatore SDT	4
3	Report TankTest	5
3.1	Come personalizzare i modelli dei report	5
3.1.1	Note introduttive	5
3.1.2	Come personalizzare un modello.....	6
3.2	Generare un report TankTest.....	7
3.2.1	Inserire i dettagli del sito e l'operatore	7
3.2.2	Selezionare le misure	7
3.2.3	Selezionare un modello di report.....	7
3.2.4	Generare il report	8
3.2.5	Completare i documenti del report	9
3.3	Aprire un report TankTest precedente	9
4	Cancelare la memoria del rilevatore SDT	10
5	Aprire un precedente download dal rilevatore SDT	11
6	Modificare le opzioni del TankTest Reporter	12
6.1	Lingua.....	12
6.2	Numero di report successivo	12
7	Aggiornare il software e il rilevatore SDT	13
7.1	Aggiornare il rilevatore SDT.....	13
7.2	Aggiornare il software TankTest Reporter	13
8	Archivio del software	14
8.1	Posizione	14
8.2	Cartelle importanti.....	14
8.2.1	Cartella Help.....	14
8.2.2	Cartella Dati.....	14
8.2.3	Cartella Report	14
8.2.4	Cartella Modelli.....	14
8.3	Migrazione su un altro computer	15
8.3.1	Migrare gli archivi esistenti	15
8.3.2	Non migrare gli archivi esistenti.....	15

1 Prerequisiti

1.1 Il dispositivo SDT

È necessario un rilevatore SDT270 con l'opzione TankTest abilitata e i relativi sensori TankTest compatibili. È possibile verificarlo nella prima schermata delle informazioni di sistema del dispositivo. Il livello deve essere pari o iniziare con SDT270TT

oppure

Un dispositivo SDT340 e il suo sensore compatibile; è possibile verificare questa informazione dalla prima schermata del menu "Settings >> System info >> Database".

La compatibilità dovrebbe essere "TankTestReporter".

Verificare inoltre che la modalità TankTest sia abilitata in "Settings >> System info >> License".

Licence Info	
Level:	SDT270TT
Option:	
Eval:	None
Credit:	0 min.

Version SQLite	3.8.7.1
TankTestReport...	11
SDT340 Sensors	10
SDT340 Config	3

Device	SDT340
Mode	TankTest

1.2 Microsoft Word®

Il software SDT TankTest genera rapporti in formato Microsoft Word.

Sebbene i documenti possano essere aperti con altri software di elaborazione del testo, si consiglia di utilizzare Microsoft Word, versione 2007 o superiore. Altri software potrebbero non essere in grado di visualizzare correttamente i grafici. Inoltre, i controlli di input (caselle di testo, menu a tendina e caselle di controllo) potrebbero non essere supportati.

1.3 Il software SDT TankTest Reporter

Sul computer deve essere installata una versione del software con una licenza attivata.

1.4 Specifiche del computer consigliate

1.4.1 Sistema operativo

Il software è stato progettato e testato su Windows XP, Windows Vista e Windows 7; sono supportati anche Windows 8, Windows 10 e Windows 11. È installato il framework Microsoft .NET versione 3.5.

1.4.2 Hardware

- ✓ processore da 1 GHz (o più veloce) a 32 o 64 bit
- ✓ >50 MB di spazio disponibile sul disco rigido per il software.
 - Per il download dei dati e i report generati è necessario ulteriore spazio, soprattutto se i dati includono file audio.
- ✓ 512 MB o più di RAM
- ✓ Porta USB 1.1 o più veloce
- ✓ Scheda audio e altoparlanti o cuffie (necessari solo per la riproduzione di file audio).

2 Scaricare i dati dal dispositivo SDT

Per scaricare i dati dal dispositivo SDT, procedere come segue:

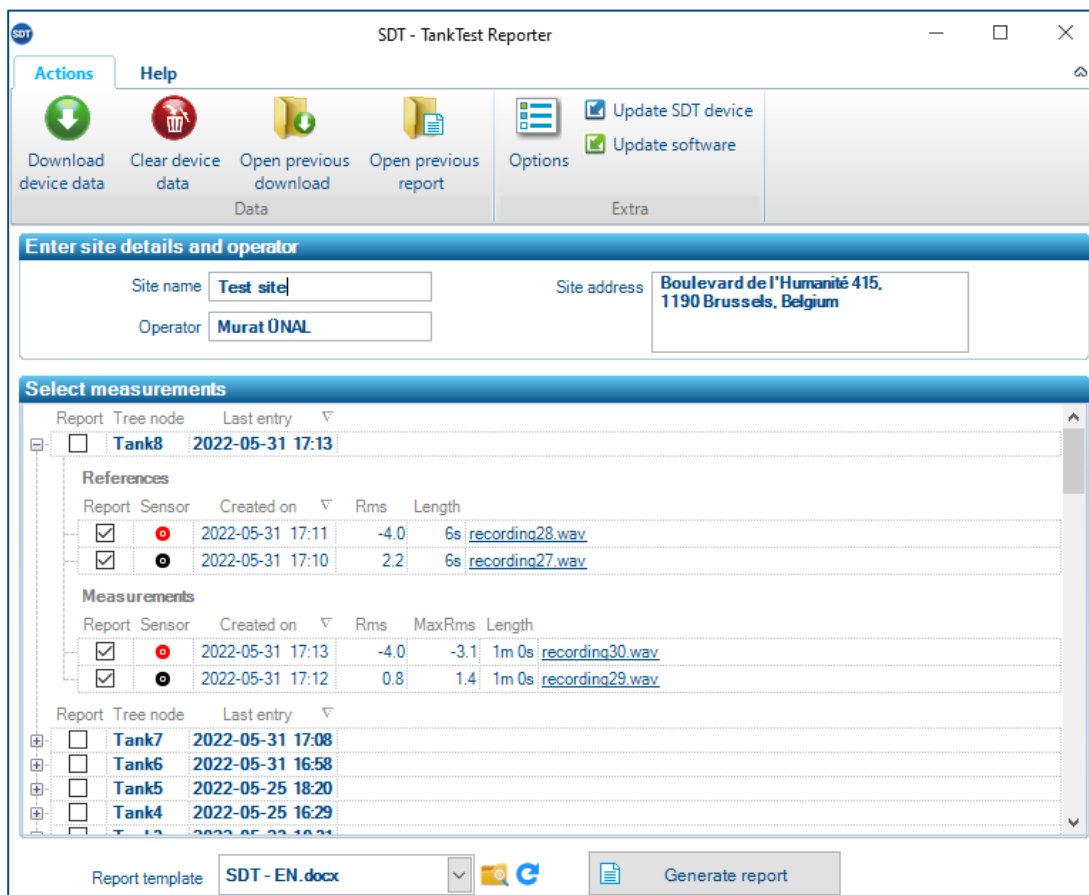
- ✓ Accendere il dispositivo SDT e collegarlo al computer con il cavo USB in dotazione. Si noti che il dispositivo SDT deve essere completamente avviato prima di poter avviare la comunicazione
- ✓ Fare clic sul pulsante di menu **Scarica dati del dispositivo**.



- ✓ Si apre il modulo di Download:



- ✓ Fare clic sul tasto **Transfer**. Il software TankTest Reporter importerà le misure dallo strumento e le visualizzerà nella schermata principale.



3 Report TankTest

3.1 Come personalizzare i modelli dei report

3.1.1 Note introduttive

3.1.1.1 Formato del documento

Il software SDT TankTest genera i rapporti nel formato Microsoft Word **docx**.

Sebbene i documenti possano essere aperti con altri software di elaborazione del testo, si consiglia di utilizzare **Microsoft Word, versione 2007 o successive**. Altri software potrebbero non essere in grado di visualizzare correttamente i grafici. Inoltre, i controlli di input (caselle di testo, dropdown e caselle di controllo) potrebbero non essere supportati.

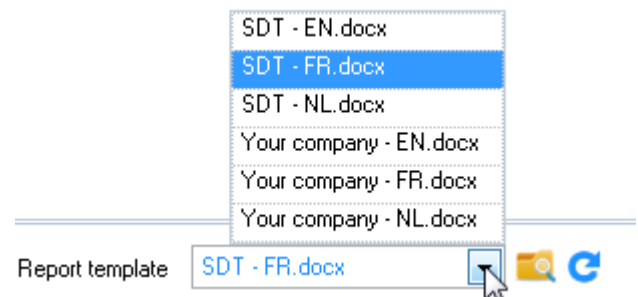
3.1.1.2 Utilizzo dei modelli

Quando si genera un report, il software SDT TankTest crea una copia del modello selezionato e ne popola il contenuto con le informazioni e le misure fornite.

I template possono essere duplicati e personalizzati liberamente.


Se si modifica un template e si rimuove un segnaposto del contenuto che viene popolato dal software (ad esempio, l'indirizzo del sito), la generazione del report continuerà a funzionare. Ovviamente, tali informazioni non appariranno più nel documento generato.

Prima di generare un rapporto, è possibile scegliere il modello da utilizzare. Fare clic sul menu a tendina del modello di report e selezionare il modello. Per impostazione predefinita, viene selezionato l'ultimo modello utilizzato.

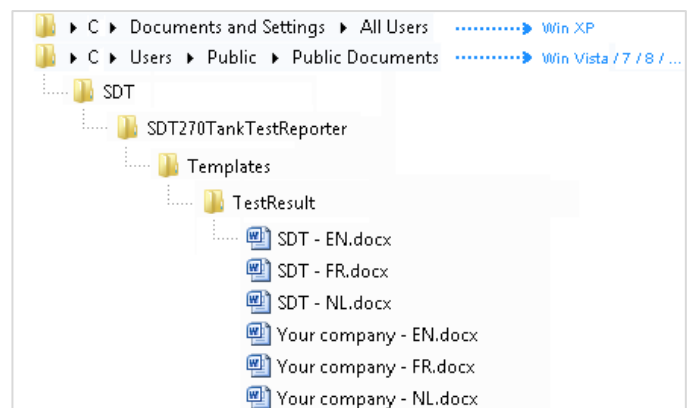


3.1.1.3 Struttura della cartella

La **cartella dei templates** viene creata al primo avvio del software SDT TankTest. Contiene una **sottocartella** con i modelli predefiniti in inglese, olandese, italiano e francese.

È possibile navigare facilmente in questa cartella facendo clic sull'icona  accanto al menu a tendina. La posizione di questa cartella dipende dal sistema operativo del computer.

La seguente schermata mostra la posizione predefinita della cartella dei modelli e la sua struttura.



Con la prima versione del software SDT TankTest è disponibile solo un **tipo di documento**, ovvero il documento dei risultati del test. I modelli per questo tipo di documento sono archiviati nella sottocartella **TestResult**.

3.1.2 Come personalizzare un modello di report

3.1.2.1 Completare i modelli predefiniti di SDT

Per ogni tipo di documento, SDT fornisce un modello predefinito in una o più **lingue**. Questi file di modello si chiamano **SDT_<codice_lingua>.docx**.

Prima di generare il primo rapporto, è necessario inserire **i dati dell'azienda** nella sezione in alto a destra di questi modelli predefiniti.

Fare clic su uno dei segnaposto. Il testo del segnaposto verrà evidenziato. Iniziare a digitare per inserire le informazioni sulla società.

Per aggiungere il logo aziendale, fare clic sul segnaposto del logo e poi sull'icona Cambia immagine in alto. Nella finestra di dialogo del file risultante, selezionare l'immagine da utilizzare.

Se si desidera, è possibile aggiungere una firma predefinita in basso a destra. Basta scegliere Cambia immagine su quel segnaposto.

Dopo aver compilato tutte le informazioni, salvare il file.

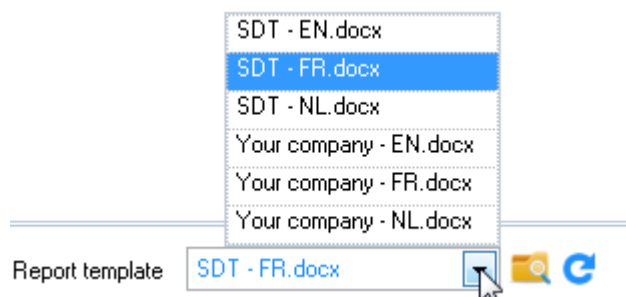


Se si è modificato un template predefinito e si desidera annullare le modifiche (nel caso in cui qualcosa sia andato storto), è possibile cancellare il file. Se manca un file di template predefinito, verrà ricreato automaticamente all'avvio del software SDT TankTest.

3.1.2.2 Modelli personalizzati

È possibile creare facilmente i propri modelli. È sufficiente copiare un modello esistente e modificarlo a proprio piacimento.

Il nuovo modello apparirà automaticamente nel menu a tendina del software SDT TankTest.



Bisogna fare click sull'icona  se il software era in esecuzione durante la creazione del modello

3.2 Generare un report TankTest

3.2.1 Inserire I dettagli del sito e l'operatore

Inserire il nome e l'indirizzo del sito in cui sono state effettuate le misurazioni. Inoltre, inserire il nome dell'operatore.

Enter site details and operator

Site name <input style="width: 90%;" type="text"/>	Site address <input style="width: 95%;" type="text"/>
Operator <input style="width: 95%;" type="text"/>	



L'ultimo operatore inserito viene salvato in memoria. Alla successiva apertura del software, l'operatore sarà già compilato.

3.2.2 Selezionare le misure

Selezionare i nodi dell'albero e le misure che si desidera includere nel report selezionando le caselle di controllo appropriate.

- ✓ Per ciascun nodo dell'albero selezionato, viene generato un documento di report TankTest separato con le misure selezionate sottostanti.
- ✓ Ogni report contiene normalmente almeno:
 - Una reference rossa
 - Una reference nera
 - Una misura (in vuoto) rossa
 - Una misura (in vuoto) nera.



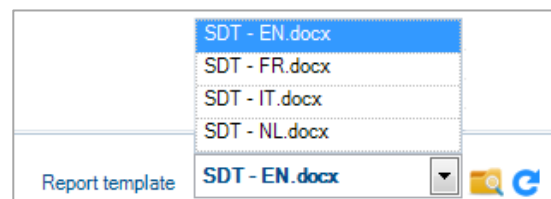
Un documento di report può contenere un numero inferiore di elementi (ad esempio, solo un riferimento e una misura rossa), ma non è consentita una selezione più ampia.



È possibile trascinare le misure in un altro nodo ad albero, nel caso in cui siano state smarrite.

3.2.3 Selezionare un modello di report

Nella parte inferiore del modello, selezionare un modello da utilizzare per il report.

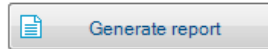




È possibile aggiungere o personalizzare questi modelli. Per ulteriori informazioni, consultare il documento correlato.

3.2.4 Generare il report

Cliccare il pulsante **Genera report**.



Il software crea un documento per ogni nodo dell'albero selezionato.

3.2.4.1 Numero del report e numero del documento del report

Ogni documento è numerato in modo univoco ed è composto da tre elementi.

Prendiamo ad esempio **987654321-00028.01**:

- ✓ La prima parte (**987654321**) indica il numero di serie della licenza SDT TankTest.
- ✓ La seconda parte è composta da due elementi separati da un punto:
 - Il primo elemento (**00028**) è un numero incrementato per ogni report. Ogni volta che si fa clic sul pulsante Generate report, questo numero verrà incrementato di 1.
 - L'ultimo elemento (**01**) è un numero incrementato per documento per il report corrente. Se si selezionano 3 nodi dell'albero e si genera un report, il software creerà 3 documenti (es. **987654321-00028.01**, **987654321-00028.02** e **987654321-00028.03**).



La parte centrale del numero di documento del report è derivata dalla cronologia del rapporto. Tale cronologia è memorizzata nel database host di TankTest. Per ulteriori informazioni, consultare il capitolo 8.

Quando ci si sposta su un altro computer, può essere utile impostare da soli il numero di rapporto successivo. Vd cap. [6.2 Numero di report](#).

3.2.5 Completare i documenti del report

3.2.5.1 Parti del documento compilate automaticamente

Il software compila automaticamente le seguenti informazioni:

- ✓ Data e ora del test
- ✓ Numero del documento di report
- ✓ Nome del sito
- ✓ Indirizzo del sito
- ✓ Nome dell'operatore
- ✓ Risultato del test (per il canale rosso e nero):
 - Grafico con le reference, le misure e il limite di sicurezza
 - S/N del dispositivo SDT utilizzato
 - S/N del sensore utilizzato
 - Data e ora della reference
 - Data e ora della misurazione
- ✓ Riepilogo (solo con il dispositivo SDT340)

3.2.5.2 Parti del documento da compilare manualmente

A seconda del modello di report selezionato, è possibile completare i contenuti rimanenti. Ad esempio:

- ✓ Informazioni sul serbatoio/comparto: Identificazione, Capacità, Prodotto stoccato, Tipo di serbatoio
- ✓ Informazioni sulle tubazioni: Tipo, Materiale, A tenuta (sì/no), Osservazioni, Firma (può essere impostato anche nel modello)

3.3 Aprire un report TankTest precedente

Fare clic sul pulsante **Apri report precedente** per sfogliare la cartella contenente i report TankTest già creati.

Per maggiori informazioni, vd cap. [8.2.3 Cartella Cartella](#) Report.



4 Cancellare la memoria del dispositivo SDT

La memoria del dispositivo SDT è limitata e quindi deve essere svuotata regolarmente per ottenere il massimo della resa dallo strumento.

Per cancellare i dati memorizzati sul dispositivo SDT, procedere come segue:

- ✓ Accendere il dispositivo SDT e, una volta avviato, collegarlo al computer.
 - Fare clic sul pulsante **Cancella dati del dispositivo** nel menu principale.

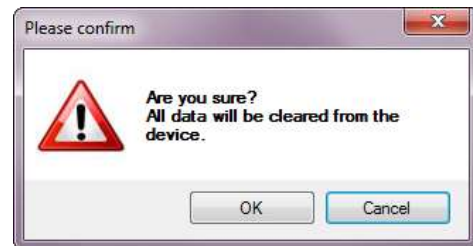


→ Si apre la finestra Cancella dati:

- ✓ Fare clic sul pulsante **Clear device data**. Il software TankTest Reporter cancellerà tutte le misure e i file wave dallo strumento.



- ✓ Questa azione è irreversibile, quindi assicuratevi di non aver dimenticato di scaricare i dati dal dispositivo. Come misura di sicurezza, il software chiederà una conferma esplicita prima di cancellare la memoria.



5 Aprire un precedente download dal Rilevatore

È possibile riaprire i dati scaricati in precedenza dal dispositivo SDT, ad esempio se si è chiuso accidentalmente il software senza aver generato un report.

- ✓ Nel menu principale, cliccare su **Apri download precedente**.



- ✓ Si apre la finestra con la cronologia dei download:

- ✓ Ogni riga della cronologia dei download indica:
 - Il numero di serie del dispositivo SDT
 - la data e l'ora del download
 - la data e l'ora dell'ultima visualizzazione dei dati scaricati
 - un riepilogo dei report generati (numero del report e nome del sito)

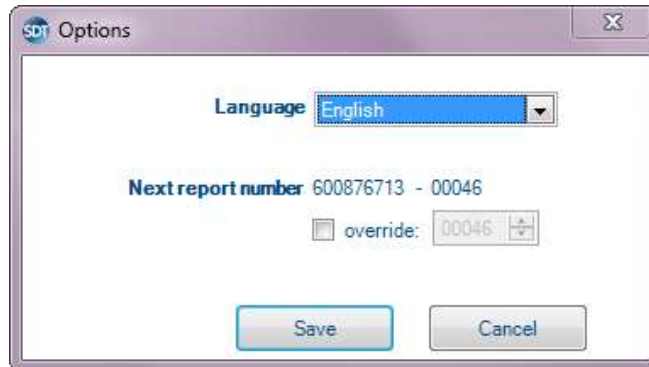
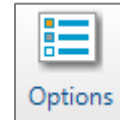
- ✓ Evidenziare uno dei download e fare clic sul pulsante **Apri**.
I dati verranno riaperti e sarà possibile generare un report con essi.

SDT	Downloaded on	Last entry	Reports
273130034	2014-03-14 16:39	2014-03-14 16:29	
273130034	2014-03-14 16:39	2014-03-14 16:29	
270110322	2014-03-13 17:28	2014-03-13 17:26	343469213-00017 test site3
273130034	2014-03-13 16:07	2014-03-13 15:43	343469213-00016 test site3
273130034	2014-03-12 18:02	2014-03-12 18:03	343469213-00015 test site3
270110322	2014-03-12 13:54	2014-03-12 13:52	343469213-00014 Test Site 2
270110322	2014-03-12 12:20	2014-03-12 12:06	343469213-00013 Test Site1
270090035	2013-11-26 16:20	2013-11-26 17:13	343469213-00012 total
270090035	2013-11-26 16:10	2013-11-26 17:13	
270090035	2013-11-26 16:07	2013-11-26 17:10	
270090035	2013-11-26 16:00	2013-11-26 17:03	
270110322	2013-11-08 18:55	2013-11-08 19:56	343469213-00007 TEST 343469213-00009 test
270110322	2013-11-08 18:54	2013-11-08 19:55	
270110322	2013-11-08 18:53		
270090035	2013-10-31 14:26	2013-10-31 15:18	343469213-00008 TEST
270110322	2013-10-28 15:41	2013-10-28 16:41	343469213-00005 zob
270110322	2013-10-28 15:36	2013-10-28 16:35	
270110322	2013-10-28 15:30		
270090035	2013-10-28 15:09	2013-10-28 16:09	343469213-00004 SDT2 343469213-00006 zob 343469213-00010 aze 343469213-00011 aze
270090035	2013-10-28 14:49	2013-10-28 15:46	
270100030	2013-09-03 15:18	2013-09-02 16:54	343469213-00001 First test 343469213-00002 Test 343469213-00003 SDT

6 Modificare le opzioni del TankTest Reporter

Per accedere alle **Opzioni**, fare clic sul pulsante corrispondente nel menu principale.

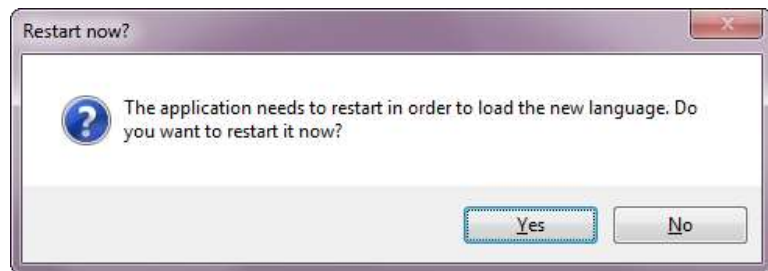
Si apre la seguente finestra:



6.1 Lingua

Per modificare la lingua del software, selezionare la lingua desiderata nel menu a discesa e fare clic sul pulsante **Salva**.

Verrà chiesto se si desidera riavviare l'applicazione. Se si fa clic su **No**, la lingua verrà cambiata al successivo avvio di TankTest Reporter.



6.2 Numero di report successivo

È possibile rivedere e modificare il numero del prossimo report che verrà generato.

Questa impostazione può essere utile quando ci si sposta su un altro computer. Vd cap. [8.3](#).



Non si deve riutilizzare un numero di report esistente, poiché si suppone che siano unici. Pertanto, la casella di immissione non consente di scegliere un numero inferiore all'ultimo utilizzato.

Per maggiori informazioni sul numero di report, vd cap. [3.2.4.1](#).

7 Aggiornare il software e il dispositivo SDT

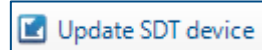


Le seguenti funzioni richiedono una connessione a Internet e l'accesso FTP.

7.1 Aggiornare il dispositivo SDT

- ✓ Assicurarsi che il dispositivo SDT sia collegato al computer e che sia stato avviato completamente.

- ✓ Cliccare il comando **Aggiorna dispositivo SDT** nel menu principale.



- ✓ Si apre la finestra di aggiornamento:

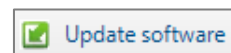


- ✓ Fare clic sul pulsante **Aggiorna**. Viene controllata la versione attuale del dispositivo e vengono contattati i server di aggiornamento SDT. Se è selezionata l'opzione **Forza aggiornamento**, viene installata l'ultima versione, indipendentemente dalla versione corrente.

- ✓ Se è disponibile un aggiornamento, questo viene scaricato e installato automaticamente sul dispositivo.

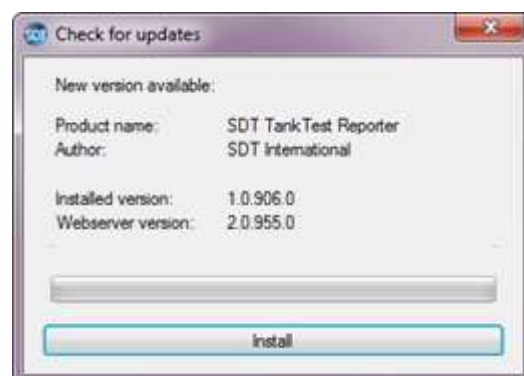
7.2 Aggiornare il software TankTest Reporter

Se il TankTest Reporter ha accesso a Internet, all'avvio cercherà **automaticamente** gli aggiornamenti software. Il pulsante **Update software** consente di forzare manualmente la verifica degli aggiornamenti.



Se è disponibile un aggiornamento del software, viene visualizzata la seguente finestra:

Fare clic sul pulsante **Installa** per scaricare e installare la nuova versione.



8 Archivio del software

Il software TankTest Reporter memorizza diversi file in un archivio sul computer.

8.1 Posizione

La **cartella di base** dell'archivio dipende dalla versione del sistema operativo del computer:

- ✓ con **Windows Vista o più recente**: **%PUBLIC%** (di solito **C:\Users\Public**)
- ✓ con **Windows XP**: **%ALLUSERSPROFILE%** (di solito **C:\Documents and Settings\All Users**)

Da lì, passare a **Documenti** → **SDT** → **SDTTankTestReporter**

8.2 Cartelle importanti

8.2.1 Cartella Help

La cartella **Help** contiene documenti utili come questo stesso manuale d'uso. Sono suddivisi in cartelle specifiche per ogni lingua.

8.2.2 Cartella Dati

La cartella **Data** contiene:

- ✓ Il file **TankTestHost.db**, che è il file del database principale.
Questo file memorizza:
 - Cronologia dei download dei dati dal dispositivo
 - Cronologia dei report
 - Opzioni utente
- ✓ una sottocartella per ogni **download dei dati dello strumento**.
Ogni sottocartella contiene i dati scaricati:
 - database del dispositivo
 - file audio (wave) delle misure dinamiche

Le sottocartelle sono nominate con data e ora del download.

8.2.3 Cartella Report

La cartella Report contiene una sottocartella per ogni report generato con tutti i documenti corrispondenti.

I nomi delle sottocartelle sono costruiti come segue:

- ✓ numero del report
- ✓ nome del sito
- ✓ data di generazione del report

8.2.4 Cartella Modelli

Contiene una sottocartella con modelli per ogni tipo di documento che il software può generare.



È possibile aggiungere o personalizzare questi modelli. Per ulteriori informazioni, consultare il documento correlato.

8.3 Migrazione su un altro computer

Se si intende utilizzare un altro computer e si vuole continuare a usare TankTest Reporter, ci sono due possibilità.

8.3.1 Migrare gli archivi esistenti

Se non si vogliono perdere i download e i report precedenti, è necessario copiare l'intero archivio sul nuovo computer. Vd cap. [8.1](#) per individuare l'archivio TankTest.

Questa operazione deve essere eseguita prima di iniziare a usare il software sul nuovo computer, altrimenti si perderanno tutte le informazioni memorizzate.

8.3.2 Non migrare gli archivi esistenti

Se non si vuole conservare la cronologia esistente (o se il computer si è bloccato e non si dispone di un backup), è necessario assicurarsi che i report che si intendono generare abbiano un numero unico.

È possibile modificarlo attraverso il modulo Opzioni. Per ulteriori informazioni vd cap. [6.2 Numero di report](#).

05	MUN-1/6/22	Documento aggiornato in compatibilità con SDT340	CMA
Revisione	Scrittore-data	Natura della modifica	Approvata